

Huishoudboekje Veluwe: beheer en onderhoud recreatieve infrastructuur

Deel 3: Samenvatting & Synthese
2 april 2020 (DEFINITIEF)

Annemiek Riefel & Albertien Perdok
Bureau voor Ruimte & Vrije Tijd



Inleiding

- De Veluwe is een populaire bestemming voor toeristen en recreanten, met jaarlijks ruim 40 miljoen dagactiviteiten en 1,7 miljoen vakanties.
- Om al die bezoekers een mooi verblijf te geven is het belangrijk dat de recreatieve voorzieningen (in de natuur) in een goede staat zijn.
- De terreineigenaren, die primair voor het beheer van de recreatieve infrastructuur zorgen, geven aan geen dekkende vergoeding te ontvangen voor beheer en onderhoud en dat de lusten en lasten niet in balans zijn.

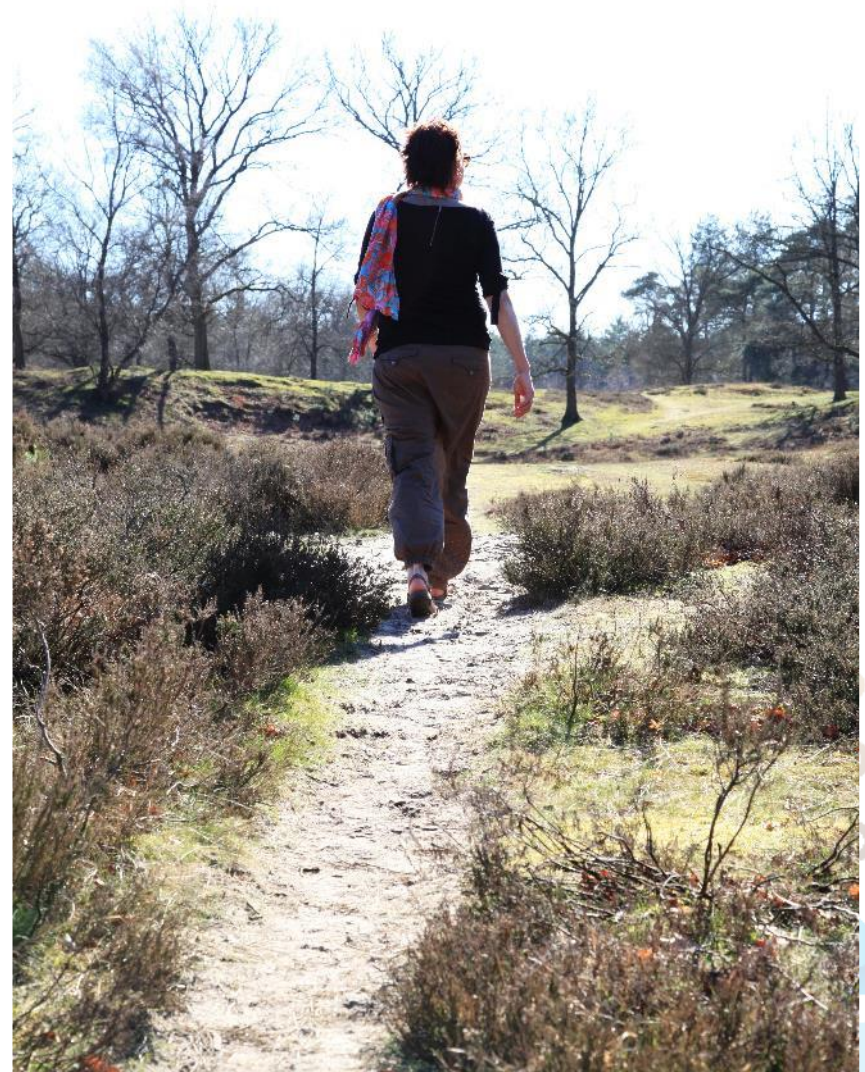


De Veluwe Alliantie, een afvaardiging van Veluwse stakeholders en ook het bestuur van het gebiedsprogramma 'Veluwe op 1', vraagt zich daarom af: "Hoe komen we tot een duurzame bekostiging van het beheer en onderhoud van de toeristisch recreatieve infrastructuur op de Veluwe?"



Inhoud

1. Omschrijving onderzoek
2. Samenvatting resultaten
3. Belangrijkste conclusies
4. Reflectie en discussie
5. Tot slot



1. Omschrijving onderzoek



Drie doelen, twee delen

- Het Bureau voor Ruimte & Vrije Tijd heeft een aantal feiten en cijfers in kaart gebracht. Drie doelen, c.q. onderzoeksvragen staan centraal:

Deel 1:

- Welke uitgaven worden gemaakt ten behoeve van beheer en onderhoud van recreatieve infrastructuur en wie dragen deze uitgaven, ofwel de lasten?

Deel 2:

- Welke baten genereert de recreatieve infrastructuur en wie profiteert van deze baten, ofwel lusten?
- Welke bestaande en structurele geldstromen lopen naar het beheer en onderhoud van de recreatieve infrastructuur en welke partijen zitten daar achter?



Aanpak

Voor het beantwoorden van de drie onderzoeksvragen is een methodiek gehanteerd die bestaat uit drie onderdelen:

- Een inventarisatie onder een steekproef van beheerders en eigenaren van de recreatieve infrastructuur op de Veluwe, die samen 43% van de recreatieve infrastructuur beheren.
- Een GIS-analyse uitgevoerd door de Provincie Gelderland.
- Een bronnenstudie.

Ter ondersteuning van het onderzoek is er een begeleidingscommissie ingesteld.

Op basis van de onderzoeksresultaten kunnen *richtinggevende* uitspraken gedaan worden.



Resultaten gedeeld via twee rapportages

Huishoudboekje Veluwe

Deel 1: Overzicht uitgaven beheer en onderhoud van de recreatieve infrastructuur op de Veluwe



Huishoudboekje Veluwe

Deel 2: Overzicht van de baten en geldstromen in relatie tot beheer en onderhoud van de recreatieve infrastructuur op de Veluwe

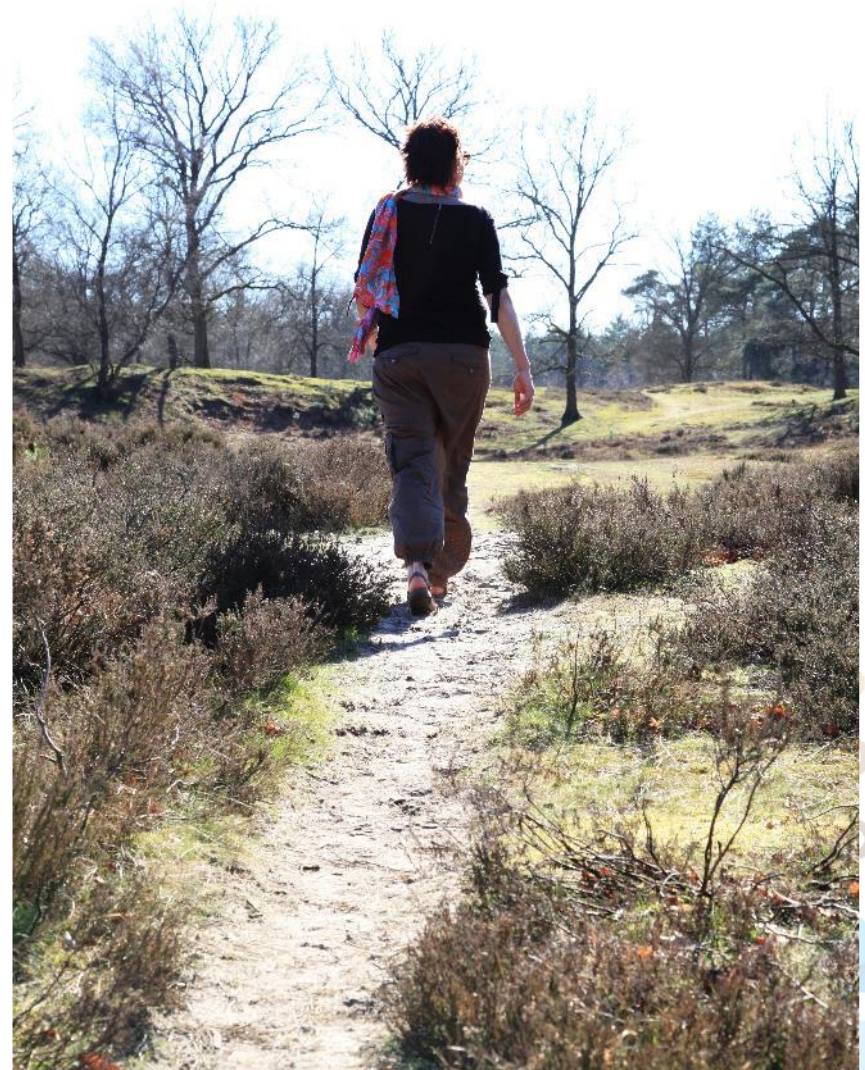


2. Samenvatting resultaten



Onderzoeksvragen

1. Wat wordt verstaan onder de recreatieve infrastructuur?
2. Wie beheert welk deel van die infrastructuur?
3. Wat zijn de daadwerkelijke uitgaven voor dat beheer?
4. Wat wordt verstaan onder de baten?
5. Wat is de waarde in euro's van een aantal van deze baten?
6. Wat zijn de structurele geldstromen ten behoeve van het beheer en onderhoud van de recreatieve infrastructuur?
7. Hoe groot zijn deze geldstromen?
8. Is er een denkmodel die kan inspelen op veranderende geldstromen?



Vraag 1: Wat wordt verstaan onder de recreatieve infrastructuur?



Wat is het?

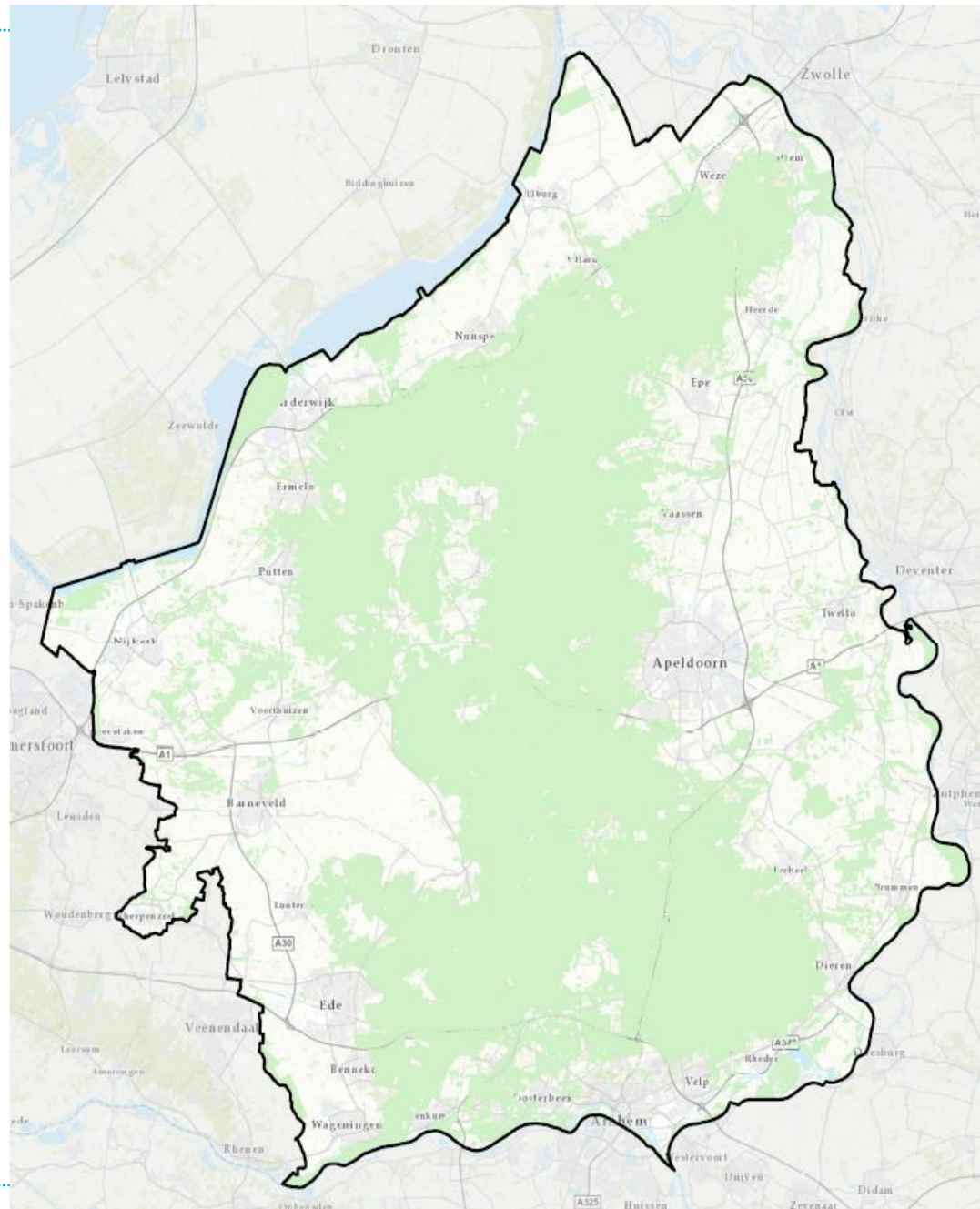
1. **De basisstructuur:** fiets- en wandelpaden, bruggen, vaargeulen, openbare parkeerterreinen, basis bebording en voorzieningen zoals bankje, prullenbak, en dagrecreatieterrein.
2. **Basisstructuur plus:** paden en wegen (ondergrond) voor ATB, ruiters en menbers, routes en routestructuren en recreatieve bebording.
3. **Toezicht:** veiligheid en gastheerschap, zoals toezicht en handhaving (BOA), systematische boomcontrole ten behoeve van recreatie.
4. **Niet commerciële bouwwerken:** zoals uitkijktoren, uitkijkplatform, speeltoestellen, kunstobjecten, vogel- en wildkijkhutten, schaapskooien, boerderijen, etc.
5. **Bezoekers- en informatiecentra:** grootschalige voorzieningen inclusief bijbehorend parkeerterrein.



Waar ligt het (1/2)?

Geografische begrenzing Veluwe > zwarte lijn op kaart

In het noorden de Provinciegrens Gelderland – Flevoland. In het oosten de IJssel. In het zuiden de Rijn en in het westen: de Provinciegrens Gelderland – Utrecht.



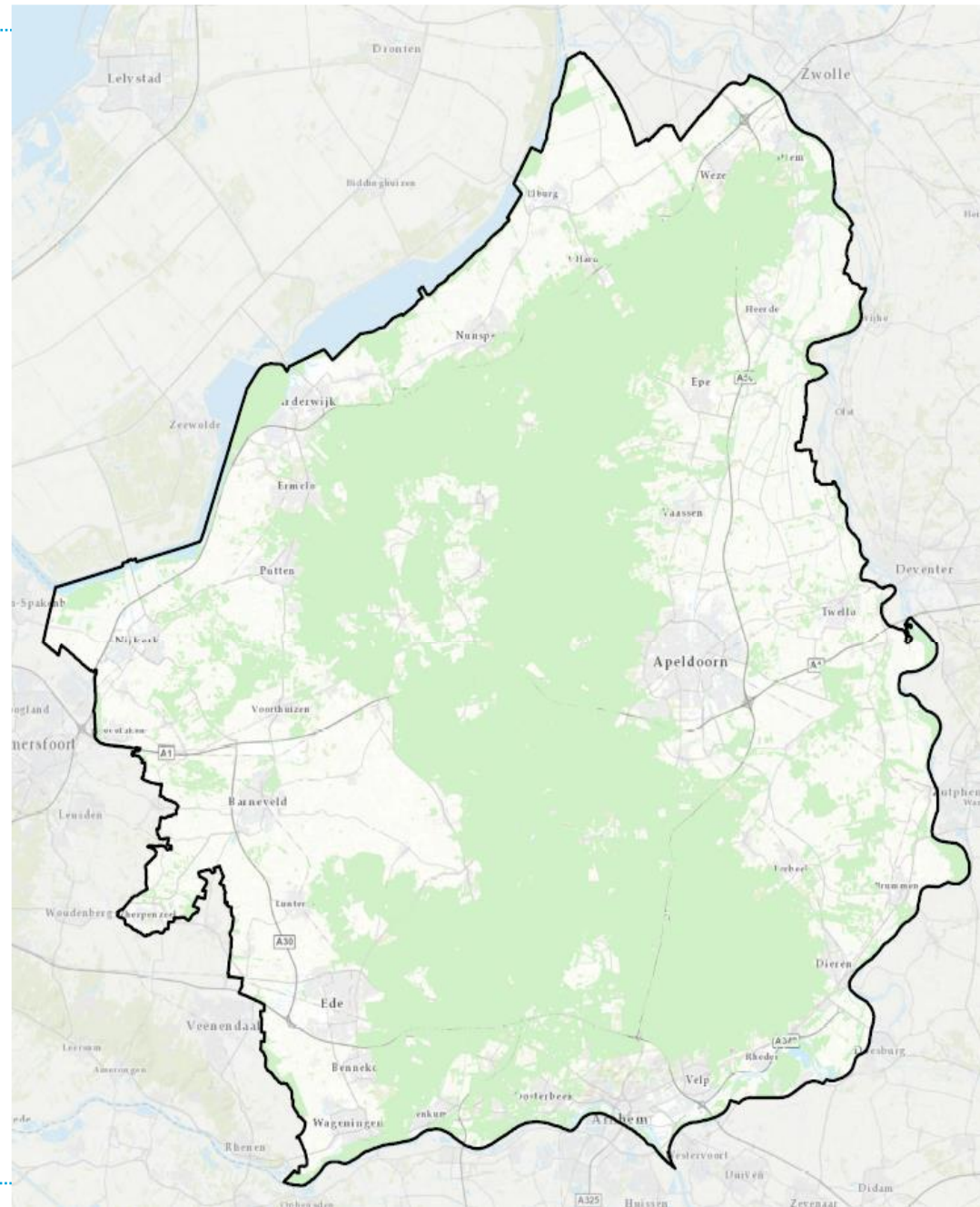
Waar ligt het (2/2)?

Begrenzing 'terrein met recreatieve infrastructuur'

> groen gebied op kaart

Gebieden die:

- Gelegen zijn *buiten* de bebouwde kom;
- In het GIS-bronbestand Gelders Natuurnetwerk aangemerkt zijn als 'GNN met bos';
- In het GIS-bronbestand landgebruik typen aangemerkt zijn als 'dagrecreatief terrein', 'bos', 'water met een recreatieve functie', 'droog natuurlijk terrein' en 'nat natuurlijk terrein'.



Vraag 2: Wie beheert welk deel van de recreatieve infrastructuur?



Wie zijn de beheerders?

1. **Beheerders van extensieve infrastructuur:**

Particuliere grondeigenaren, Natuurmonumenten, Geldersch Landschap & Kasteelen, Staatsbosbeheer, Rijk, waterschappen, provincie Gelderland, Kroondomein en Paleispark, en Nationaal Park Hoge Veluwe

2. **Beheerders van intensieve infrastructuur:**

gemeenten en Leisure Lands

3. **Beheerders van routestructuren:**

Routebureau Veluwe, Stichting Landschapsbeheer Gelderland en Gebiedscoöperatie Gastvrije Randmeren



Wie beheert wat? Overzichtstabel:

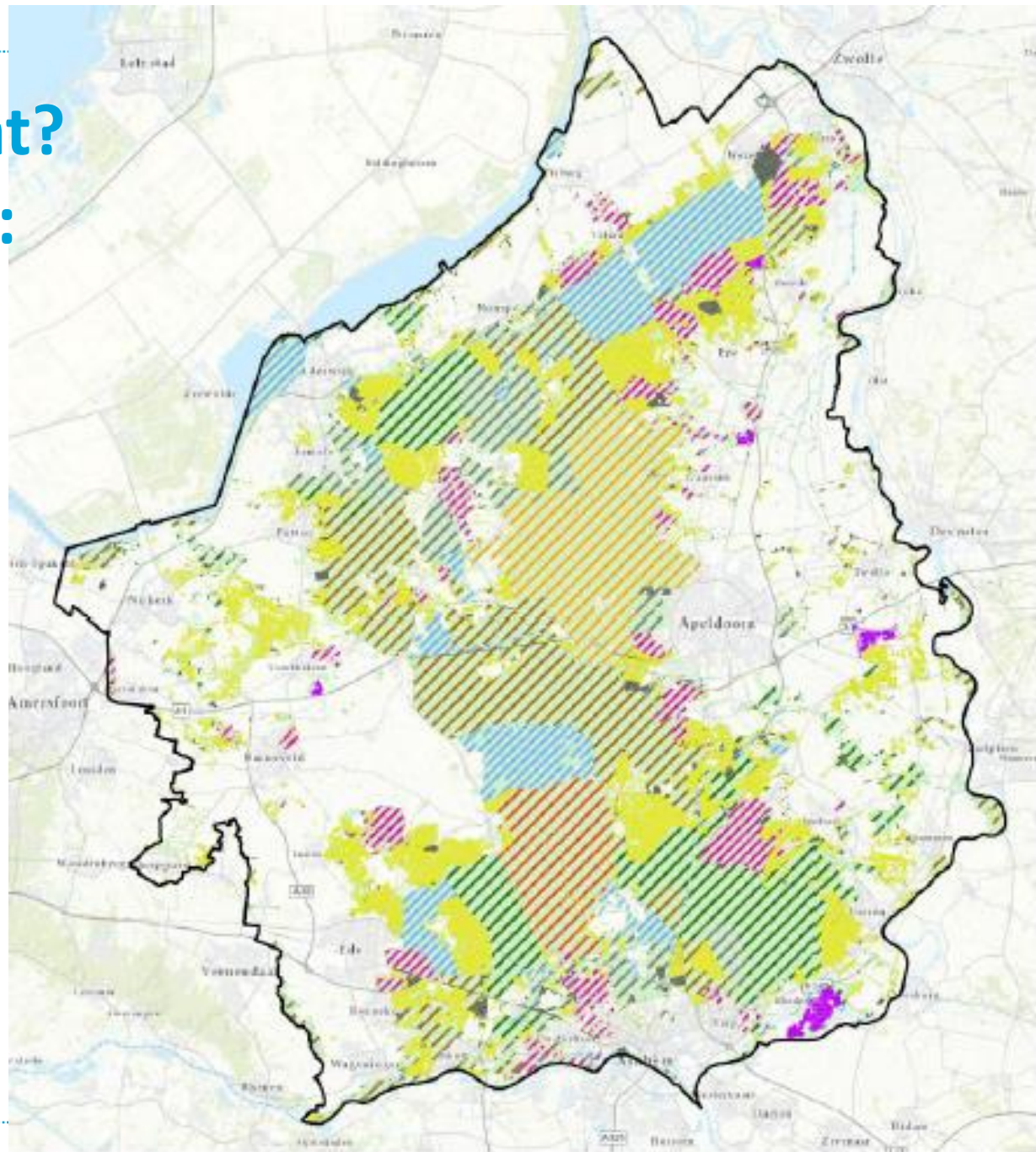
Organisatie	Bezit in ha	% van totaal ha
Particulieren	20.335	21%
Staatsbosbeheer	18.787	19%
Natuurmonumenten	13.804	14%
Rijk, Provincie, Waterschappen	11.418	12%
Kroondomein en Paleispark	10.063	10%
Gemeenten	8.279	8%
Geldersch Landschap & Kastelen	7.644	8%
Nationaal Park de Hoge Veluwe	5.359	5%
Leisure Lands	533	2%
Overig	1.566	1%
Beheerders van routestructuren**	n.v.t.	-
Totaal	97.778	100%

Bron: Provincie Gelderland, 02-04-2019

Wie beheert wat? Overzichtskaart:

groep

-  Geldersch Landschap & Kastelen
-  Natuurmonumenten
-  Staatsbosbeheer
-  Kroondomein en Paleispark
-  Nationaal Park de Hoge Veluwe
-  Rijk Provincie Waterschappen
-  Gemeenten
-  Particulieren
-  Leisure Lands
-  Overig



Vraag 3: Wat zijn de daadwerkelijke uitgaven voor beheer en onderhoud?



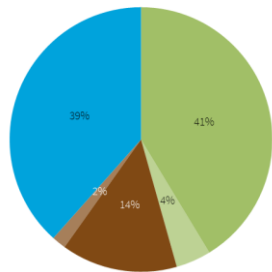
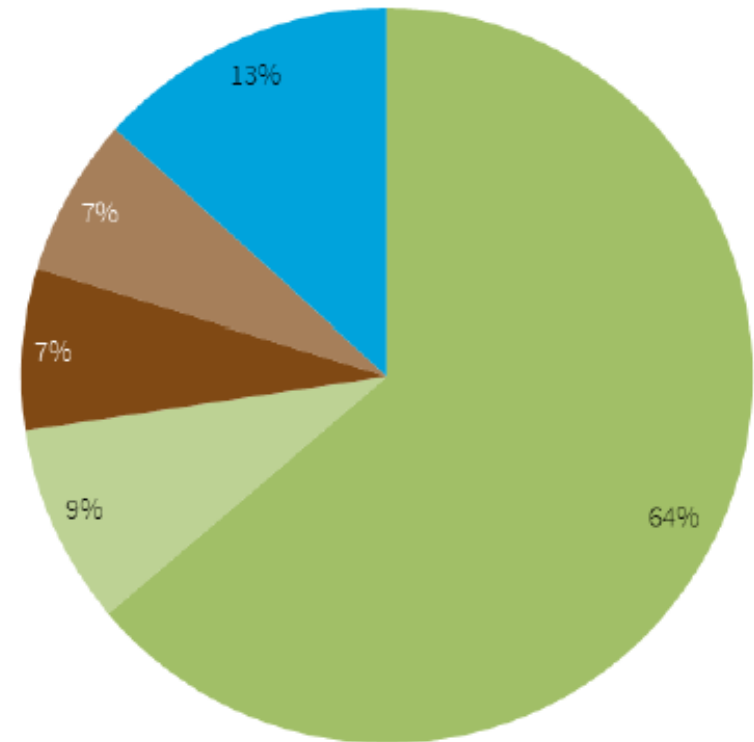
Uitgaven excl. vrijwilligers: 13,5 miljoen p.j.

Gemiddeld: 139 euro per hectare

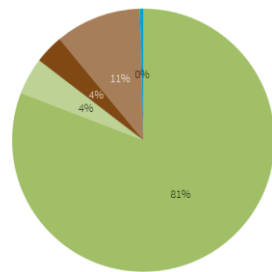
- Extensief: 80 euro per hectare (incl. bezoekerscentra)
- Intensief beheer: 829 euro per hectare
- Routebeheerders: n.v.t. bezitten geen areaal, maar beheren km's

Verdeling over categorieën:

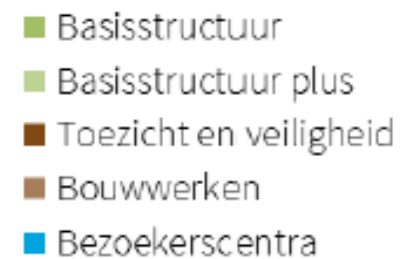
- Totaal: 2/3 basisstructuur, zie figuur hiernaast.
- Beheerders van:



extensieve infra



intensieve infra



Bron: Bureau voor Ruimte & Vrije Tijd (op basis van steekproef onder twaalf beheerders)



Uitgaven incl. vrijwilligers: 17 miljoen p.j.

**Inzet vrijwilligers:
173 fte per jaar**

**Dit vertegenwoordigt een (fictieve) waarde van
ruim 3,4 miljoen euro, uitgaande van het minimumloon**

Samengevat

Let op! Uitgaven zijn *inclusief* de bijdrage van vrijwilligers (op basis van minimumloon).

Beheerders van:	Intensieve infrastructuur	Extensieve infrastructuur	Routestructuren
Areaal (ha)	8.813 ha	88.965 ha	n.v.t.
Areaal (%)	9%	91%	n.v.t.
Uitgaven totaal (€)	+/- 7,4 miljoen	+/- 8,7 miljoen	+/- 0,9 miljoen
Uitgaven totaal (%)	44%	51%	5%
Uitgaven/ha (€)*	840 €/ha	98 €/ha	n.v.t.

**Uitgaven per hectare gebaseerd op een gewogen gemiddelde*

Vraag 4: Wat wordt verstaan onder de baten?



Baten, wat bedoelen we?

Volgens het Van Dale woordenboek betekent 'baat': nut, (er) voordeel (van hebben) en winst. Er kan onderscheid worden gemaakt tussen financiële baten, bijv. het innen van parkeergeld, en niet-financiële baten, bijv. een versterkt identiteitsgevoel.



Welke baten onderzocht?

- 1. Welke baten moeten voor de Veluwe worden onderzocht?** Om tot een geschikte selectie te komen is gekeken naar het gedachtengoed van 'ecosysteemdiensten'. Voor dit onderzoek zijn baten geselecteerd die een link hebben met het kunnen *beleven van natuur*, namelijk:
 - Bestedingen recreatie en toerisme
 - Werkgelegenheid in recreatie en toerisme
 - Gezondheid en groen
 - Recreatieve beleving
- 2. Aanvullend** hebben we inzichtelijk gemaakt hoe groot de financiële waarde is van de baat 'woongenot nabij groen'. Deze baat bespreken we als 'casestudy', omdat het hier geen *beleving* betreft.



Vraag 5: Wat is de waarde in euro's van een aantal van deze baten?



Kwantificeren van baten

Wat is de financiële waarde van zaken waar normaliter geen prijskaartje aan hangt?

Aandachtspunten bij de berekening:

- Geen standaard aanpak, de meeste onderzoeken berekenen de waarde van de *natuur*, en niet de *natuurbeleving*.
- Een veelvoud van aannames en afbakeningen is gebruikt. De resultaten zijn een goede inschatting en dienen als input voor gesprekken, maar niet als een absolute waarheid.
- Er is gebruik gemaakt van bestaande onderzoeken; geen primair onderzoek.



Baten: minstens 240 miljoen euro p.j.

28

Baat	Financiële waarde Veluwe	Grondslag voor de waarde berekening
Bestedingen recreatie en toerisme	38 miljoen per jaar	Gebaseerd op het rendement van ondernemers op recreatief-toeristische bestedingen. Let op: dit is <i>niet</i> de winst of netto besteedbaar inkomen van een ondernemer
Werkgelegenheid in recreatie en toerisme sector	178 miljoen euro	Gebaseerd op vrij besteedbaar inkomen, loonbelastingopbrengsten en vermeden werkloosheidsuitkeringen van personen werkzaam in recreatie en toerisme op de Veluwe.
Gezondheid en groen	Kan niet worden berekend.	Gebaseerd op vermeden zorgkosten.
Recreatie beleving	25 miljoen per jaar	Gebaseerd op de betalingsbereid (prij斯卡artje) voor een recreatieve beleving.

De waarde van wonen in Veluws groen? Dat is 4,1 tot 4,5 miljard euro per jaar. Deze waarde is gebaseerd op het verschil tussen de huizenprijs (ofwel de OZB-waarde) van huizen dichtbij Veluws groen en huizen verderaf van Veluws groen.

Baathouders

Wie profiteert van de baten?

Van de onderzochte baten:

- 1. Bestedingen recreatie en toerisme:** Hiervan profiteren de ondernemers.
- 2. Werkgelegenheid:** Hiervan profiteren inwoners via vrij besteedbaar inkomen, en het Rijk via loonbelastingopbrengsten en vermeden werkloosheidsuitkeringen.
- 3. Gezondheid en groen:** Hiervan profiteren inwoners via een betere gezondheid; en zorgverzekeraars en bedrijven via vermeden zorgkosten.
- 4. Recreatieve beleving:** Hiervan profiteren bezoekers én inwoners.



Vraag 6: Wat zijn de structurele geldstromen?



Wat zijn geldstromen?

- 1. Voor het bekostigen van het beheer en onderhoud van recreatieve infrastructuur zijn middelen nodig.** Deze middelen noemen we in dit onderzoek financieringsbronnen.
- 2. Financieringsbronnen** die zijn onderzocht betreffen structurele, private en publieke, directe en indirecte financieringsbronnen. Het kunnen middelen in euro's of in natura zijn. Eenmalige en projectmatige bijdragen laten we buiten beschouwing.
- 3. Ook willen we inzichtelijk maken wat de herkomst is van de financieringsbronnen.** Hiermee krijgen we inzicht in hoe de geldstromen op de Veluwe lopen en tussen welke partijen.



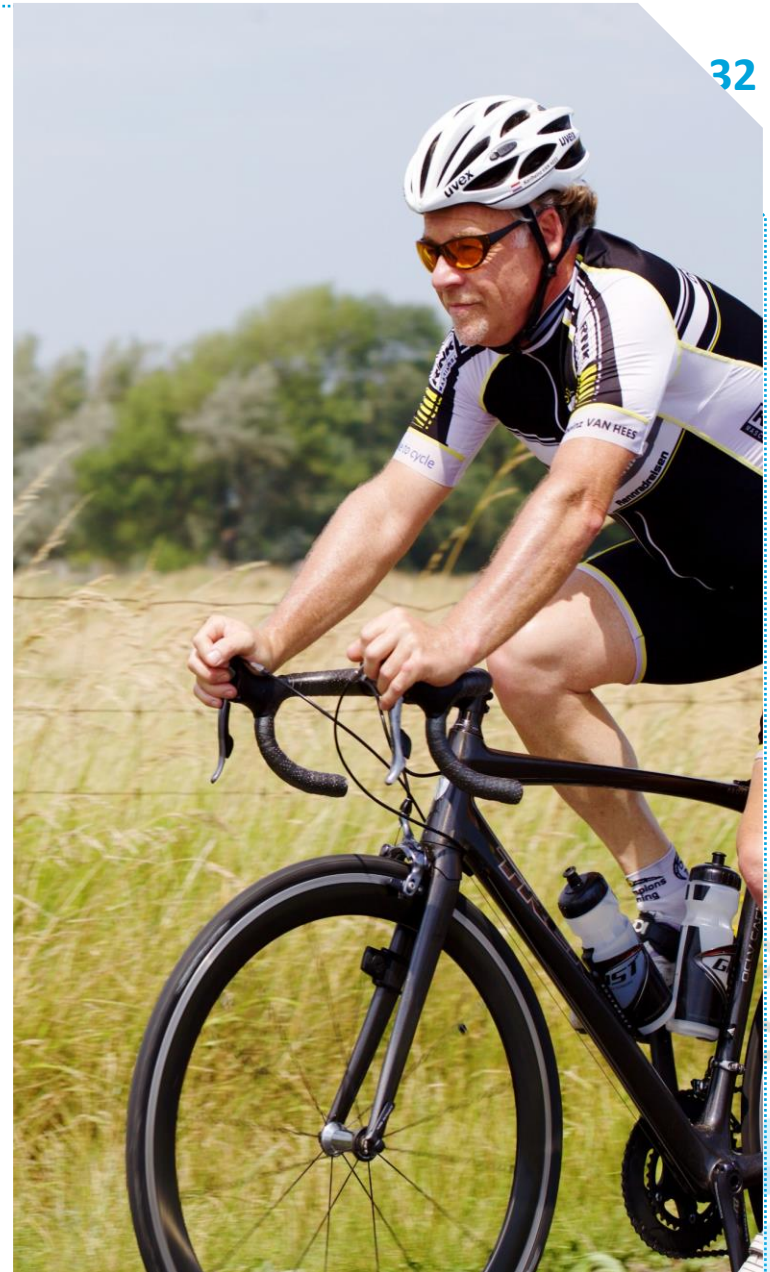
Drie financieringsbronnen

1. Geormerkte financieringsbronnen:

Hiermee bedoelen we middelen die *specifiek* zijn bedoeld voor het beheer en onderhoud van de recreatieve infrastructuur. Het gaat om overheidsbijdrage aan routestructuren, en de SNL openstellingsbijdrage voor het recreatief toegankelijk maken van terreinen en de bijdrage voor het houden van toezicht (in dit rapport wordt aan beide bijdragen gerefereerd als SNL openstellingsbijdrage).

2. Inzet van vrijwilligers

3. **Overige middelen:** Hiermee bedoelen we alle overige middelen die een organisatie inzet voor het beheer en onderhoud van recreatieve infrastructuur.



Geormerkte financieringsbronnen (1/2)

33

SNL openstellingsbijdrage

- Organisaties die SNL-vergoeding ontvangen voor natuurbeheer, maken ook aanspraak op de SNL openstellingsbijdrage - als vergoeding voor de kosten voor het recreatief toegankelijk maken van terrein en het houden van toezicht
- De SNL openstellingsbijdrage subsidieert 75% van een normbedrag en is € 54,74 per hectare (dit is de 75% subsidiebijdrage) en bestaat uit twee delen: een bijdrage voor recreatief toegankelijk maken (€ 37,66 per ha), en een bijdrage voor het houden van toezicht (€ 17,08 per ha).
- In totaal stelt de Provincie jaarlijks +/- 2,5 miljoen euro SNL openstellingsbijdrage beschikbaar (incl. toezicht vanaf 2020).



Geormerkte financieringsbronnen (2/2)

34

Overheidsbijdrage routestructuren

- Routebureau Veluwe, Stichting Landschapsbeheer Gelderland en Gebiedscoöperatie Gastvrije Randmeren ontvangen structureel van de gemeenten een bijdrage voor het beheer en onderhoud van routestructuren op de Veluwe.
- Het gaat om +/- 0,35 miljoen euro per jaar.

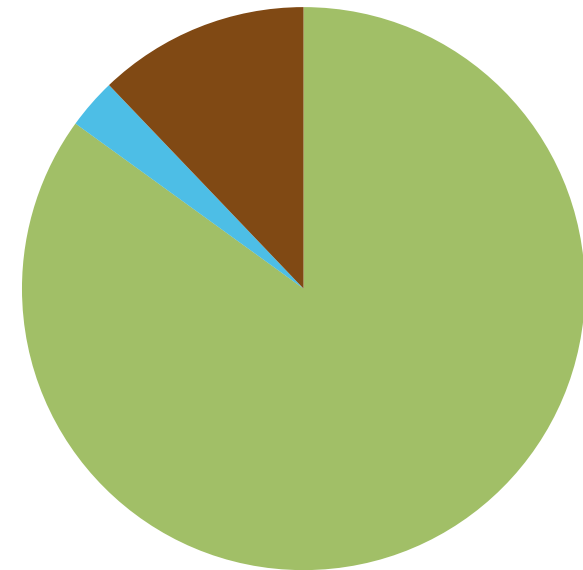


Inzet vrijwilligers

Op de Veluwe worden vrijwilligers ingezet voor beheer en onderhoud.

- Als we die inzet vertalen naar fte, komt dat neer op een totaal van 173 fte.
- Uitgaande het wettelijke minimumsalaris, dan kunnen er fictief ruim 3,4 miljoen euro per jaar aan personeelskosten worden toegevoegd aan de uitgaven voor beheer en onderhoud van recreatieve infra.
- Vrijwilligers worden vooral ingezet door beheerders van extensieve recreatieve infrastructuur, zie figuur.

Verdeling fte van vrijwilligers over de drie type beheerders:



- Beheerders van extensieve infrastructuur
- Beheerders van intensieve infrastructuur
- Beheerders van routestructuren

Overige middelen (1/2)

Beheerders extensieve infrastructuur:

Het globale beeld van de drie belangrijkste inkomsten die in de overige middelen belanden, en die mogelijk ingezet kunnen worden om beheer en onderhoud van recreatieve infrastructuur mee te financieren zijn:

- Huren, pachten en erfpachten
- Giften, nalatenschappen, lidmaatschappen, donateurschappen van particulieren
- Opbrengsten verkoop producten uit eigen terreinen

Let op! Slechts een deel van de overige middelen wordt ingezet voor beheer en onderhoud van recreatieve infrastructuur.



Overige middelen (2/2)

Beheerders intensieve infrastructuur:

- Bij gemeenten vormen de Rijksbijdragen (het gemeentefonds en de specifieke uitkeringen) ruim de helft van de inkomsten. Daarna zijn onttrekkingen reserves en bouwgrondexploitatie de grootste inkomstenbronnen.
- Bij Leisure Lands zijn huren, pachten en erfpachten en betaald parkeren de belangrijkste inkomsten.

Beheerders van routestructuren:

Belangrijkste inkomsten zijn bijdragen van de overheid.

Let op! Slechts een deel van de overige middelen wordt ingezet voor beheer en onderhoud van recreatieve infrastructuur.

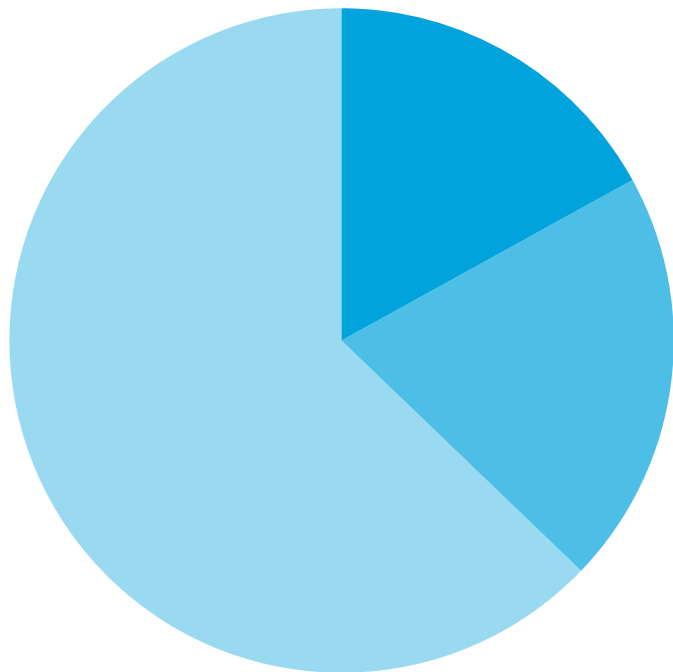


Vraag 7: Hoe groot zijn deze geldstromen in euro's?



Orde van grootte financieringsbronnen

	Geormerkte financieringsbronnen	Bijdrage van vrijwilligers	Bijdrage vanuit overige middelen
Veluwe (totaal)	2,9 miljoen	3,4 miljoen	10,6 miljoen

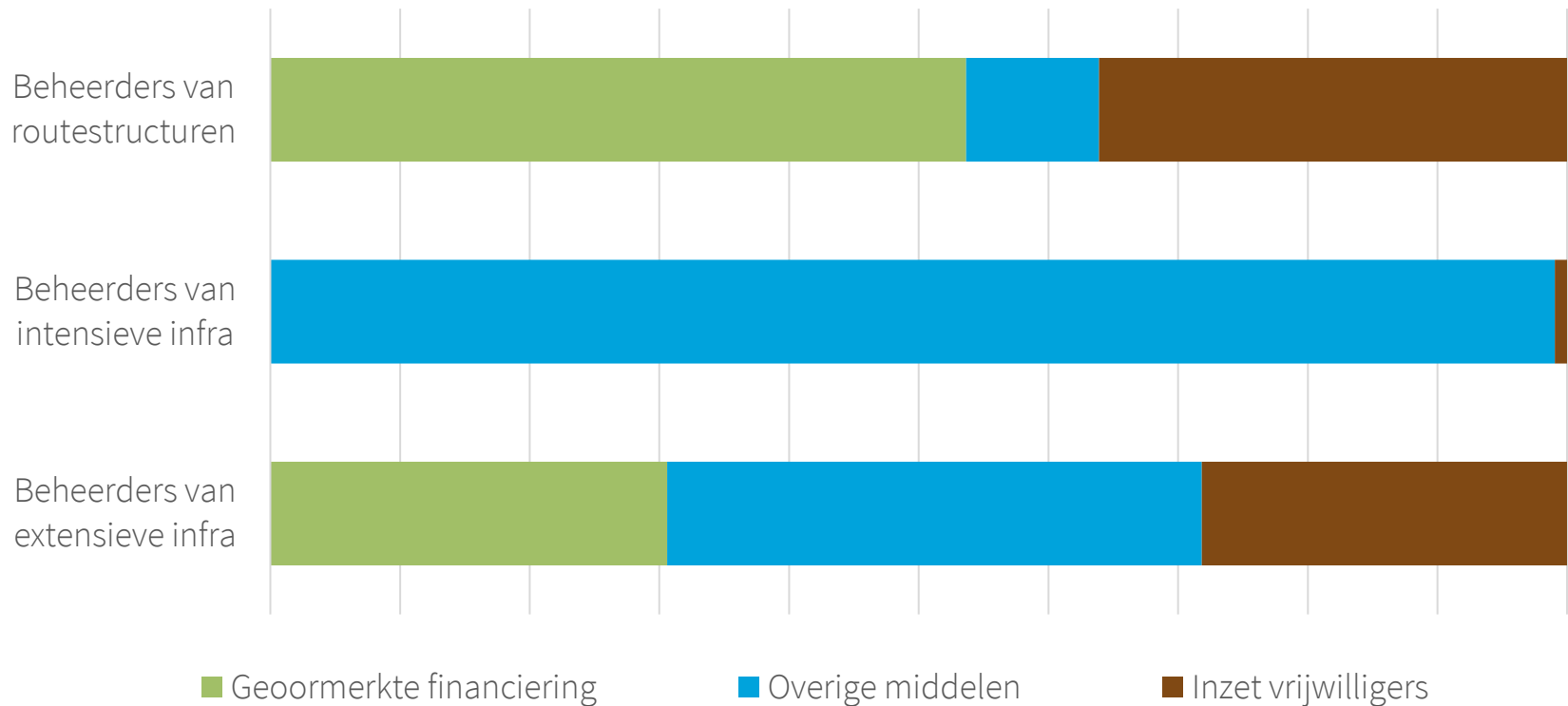


Wat valt op? De overige middelen zijn op Veluwe niveau de belangrijkste financieringsbron. Maar let op! De verschillen tussen beheerders zijn enorm. Sommige beheerders zijn 100% afhankelijk van geormerkte financieringsbronnen, andere financieren beheer en onderhoud 100% vanuit de overige middelen.

- Geormerkte financieringsbronnen
- Bijdrage van vrijwilligers
- Bijdrage overige middelen

Verdeling financieringsbronnen

Let op! De figuur geeft het gewogen gemiddelde per type beheerder weer (op basis van de uitgaven). De onderlinge verschillen tussen beheerders binnen één groep zijn enorm. Het gaat dus om een indicatie.



Wat valt op?

- Routestructuren: Vooral afhankelijk van de overheidsbijdrage en de inzet van vrijwilligers.
- Intensieve infra: Beheer en onderhoud nagenoeg volledig betaald uit overige middelen.
- Extensieve infra: een redelijk evenwichtige verdeling van de drie financieringsbronnen.

Vraag 8: Is er een denkmodel die kan inspelen op veranderende geldstromen?



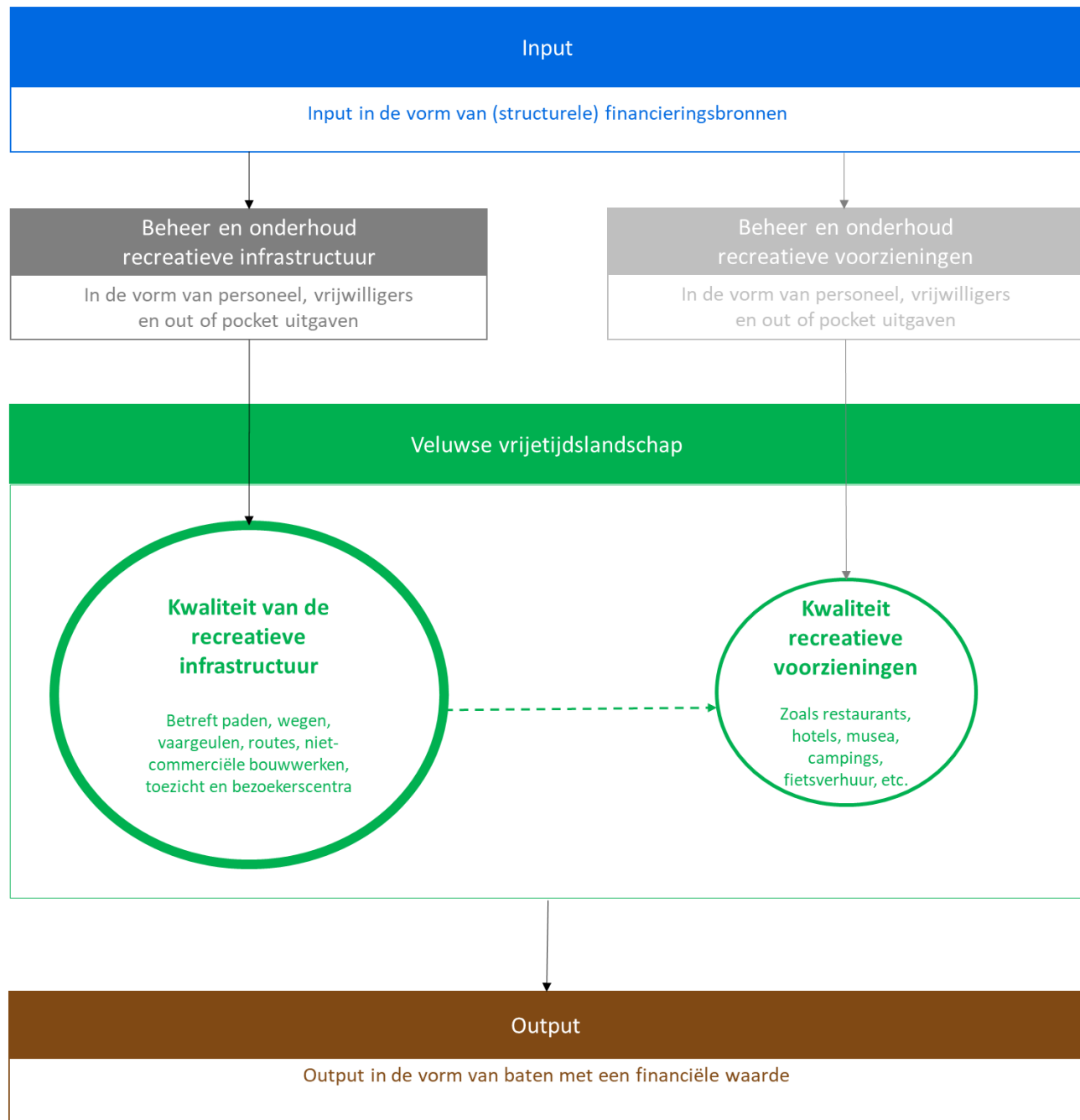
Denkmodel op basis van input en output

42

1. Het denkmodel moet inzichtelijk maken hoe ingespeeld kan worden op veranderende geldstromen, en maakt op hoofdlijnen helder hoe de geldstromen ten aanzien van beheer en onderhoud van de recreatieve infrastructuur zijn georganiseerd.
2. Het denkmodel bestaat uit drie delen, gebaseerd op het concept van een input - output model, zie ook de volgende slide.



Denkmodel duurzame bekostiging vrijtijdslandschap Veluwe



Hoe werkt het denkmodel?

1. Centraal staat het Veluwe vrijetijdslandschap, met daarin een recreatieve infrastructuur (zoals beschreven in dit onderzoek) en recreatieve voorzieningen (zoals horeca en campings).
2. De kwaliteit van de infrastructuur draagt grotendeels bij aan de kwaliteit van recreatieve voorzieningen, en in mindere mate werkt dit ook andersom.
3. Om de kwaliteit te waarborgen is beheer en onderhoud van de recreatieve infrastructuur nodig. De beheerders maken deze uitgaven en dragen de lasten.
4. De beheerders hebben financieringsbronnen nodig om het beheer en onderhoud te kunnen bekostigen.
5. Het Veluwe vrijetijdslandschap levert output op in de vorm van baten. Denk aan een recreatieve beleving of werkgelegenheid. De partijen die profiteren van deze baten zijn degene die de lusten in ontvangst nemen.

Op hoofdlijnen betekent meer input > meer geld beschikbaar voor beheer en onderhoud > meer kwaliteit van de recreatieve infrastructuur > hogere baten.

Het model is deels gebaseerd op het ecosysteemdiensten gedachtegoed.

3. Belangrijkste conclusies



Belangrijkste conclusies (1/3)

DOEL 1: INZICHT IN DE UITGAVEN

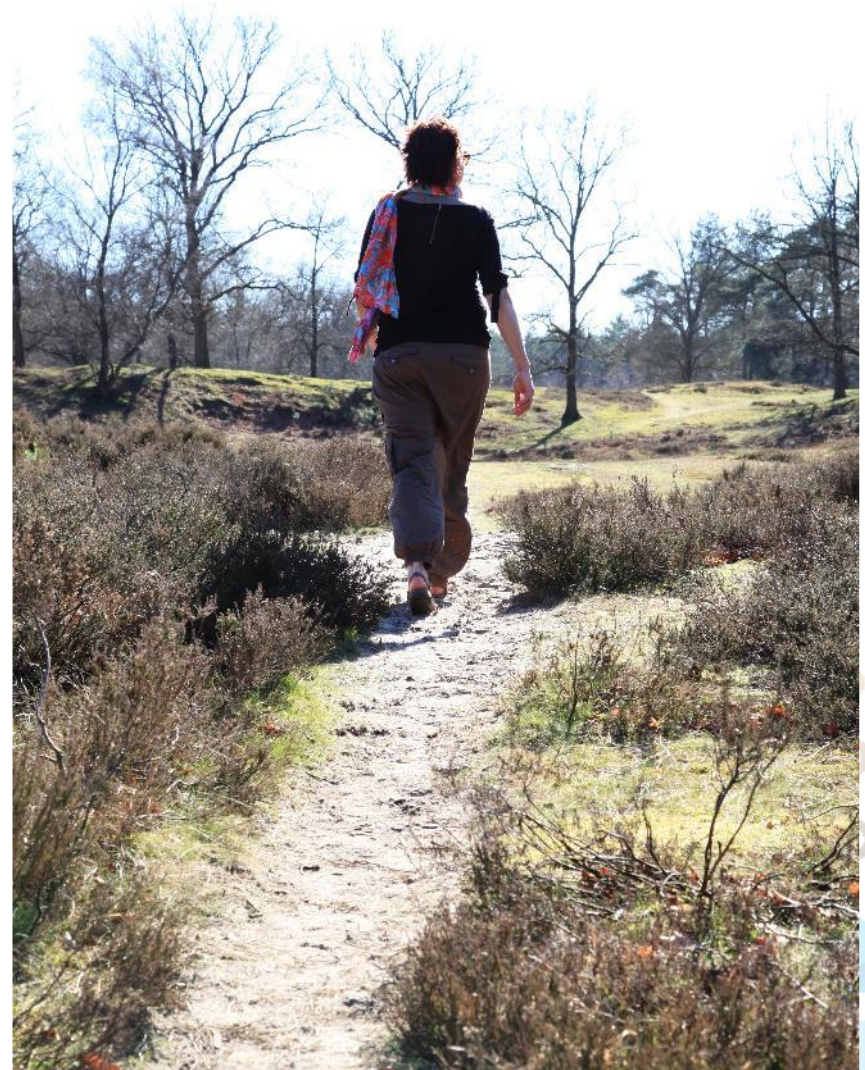
- De *daadwerkelijke* uitgaven voor beheer en onderhoud van beheerders van Veluwe recreatieve infrastructuur bedragen 17 miljoen euro per jaar (inclusief bijdrage vrijwilligers).
- *Qua areaal* dragen beheerders van extensieve infrastructuur de grootste lasten, namelijk 91% van het areaal in ha. De drie grootste zijn:
 - Particuliere grondeigenaren
 - Staatsbosbeheer
 - Natuurmonumenten
- *Qua uitgaven* dragen beheerders van extensieve en beheerders van intensieve infrastructuur ongeveer evenredig bij.



Belangrijkste conclusies (2/3)

DOEL 2: INZICHT IN DE BATEN

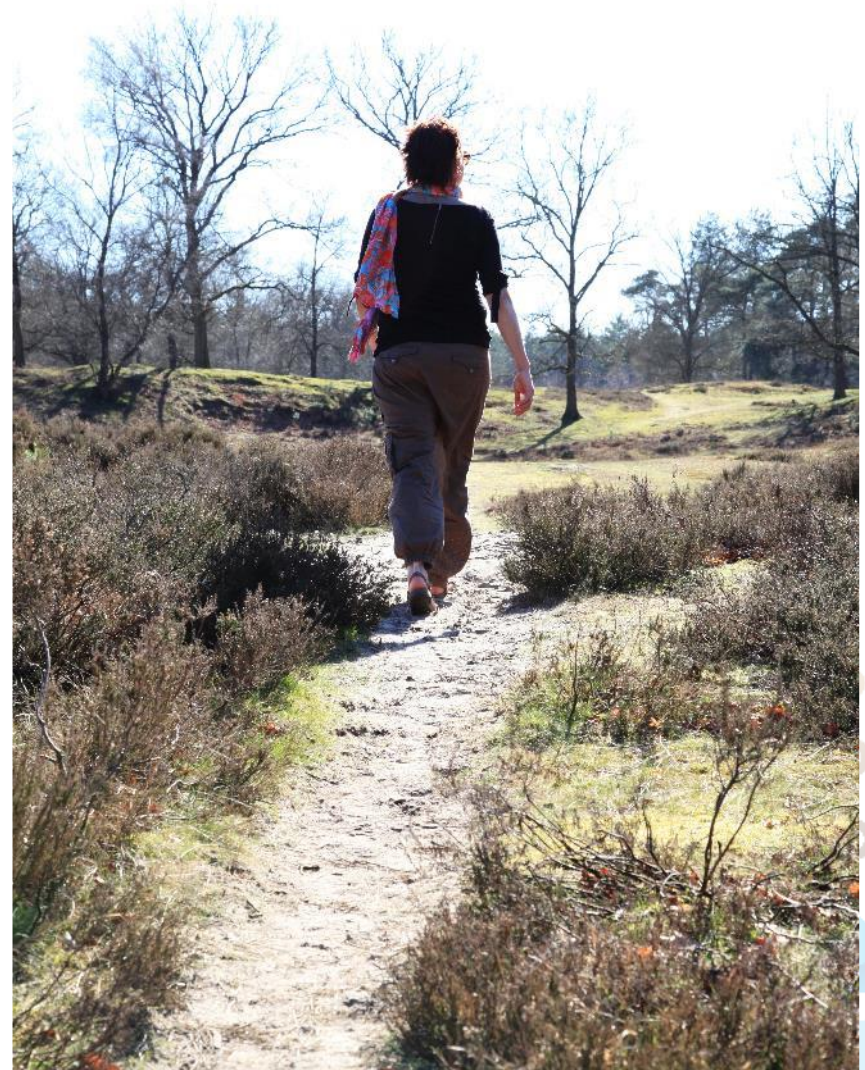
- De recreatieve infrastructuur levert baten op voor de Veluwe - haar inwoners, bedrijven en bezoekers.
- De vier onderzochte baten in dit onderzoek, die zijn gelinkt aan natuurbeleving, leveren minstens 240 miljoen euro per jaar op.
- Van de onderzochte baten levert werkgelegenheid het meeste op, ongeveer 178 miljoen euro aan vrij besteedbaar inkomen, loonbelastingopbrengsten en vermeden werkloosheidsuitkeringen.

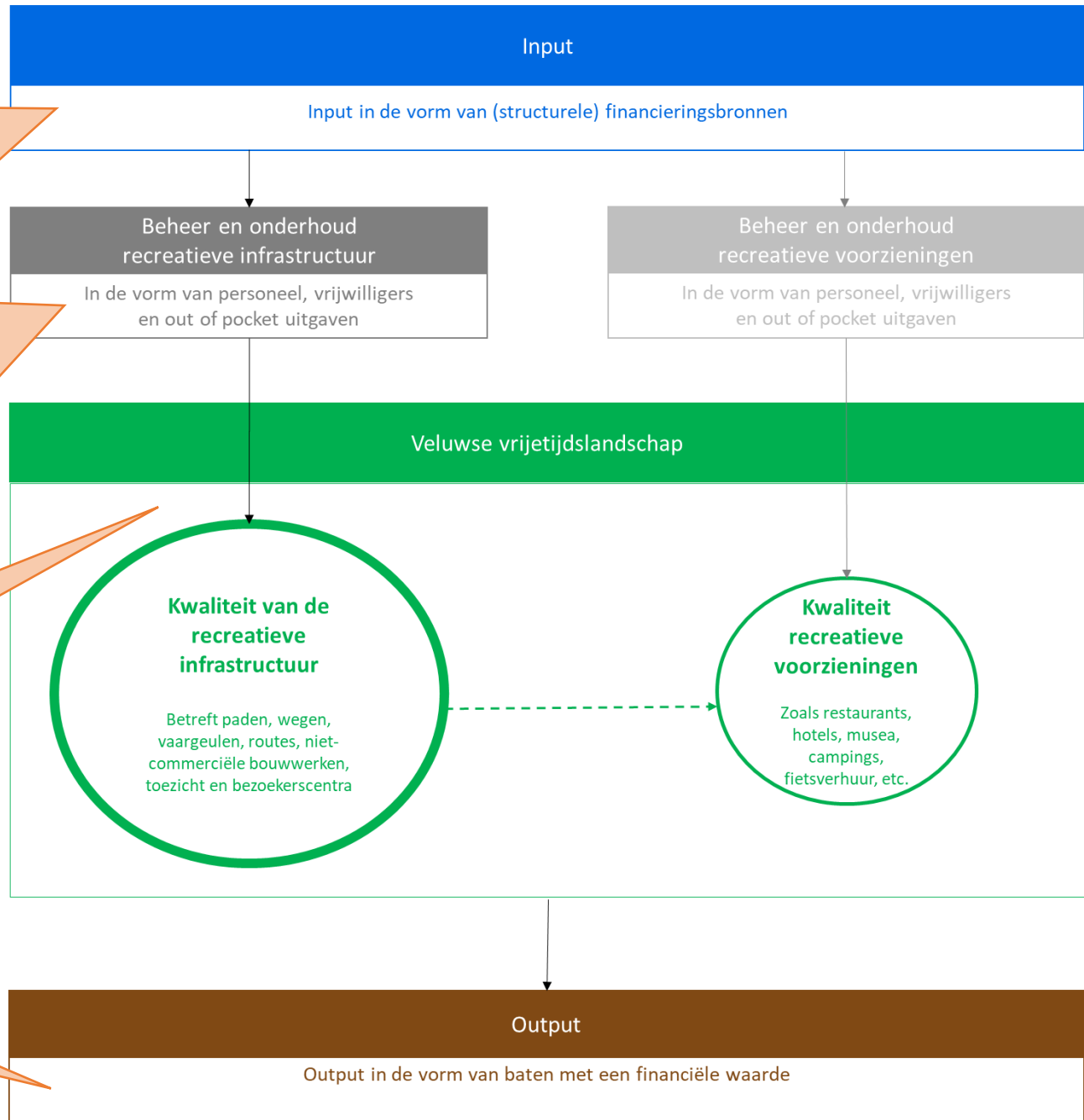


Belangrijkste conclusies (3/3)

DOEL 3: INZICHT IN DE GELDSTROMEN

- Er zijn drie typen financieringsbronnen:
 - Geormerkte financieringsbronnen
 - Bijdrage van vrijwilligers
 - Bijdrage vanuit overige middelen
- De partijen die voor ongeveer driekwart in deze financieringsbronnen voorzien zijn:
 - Inwoners van Gelderland - via vrijwilligerswerk en gemeente belastingen en retributies
 - Provincie Gelderland - via verschillende subsidies
 - Het Rijk - via gemeentefonds en gemeente uitkeringen
 - Ondernemers via huren en pachten





Input: Driekwart van de financiering komt van inwoners van Gelderland, de Provincie Gelderland, Het Rijk en ondernemers

Beheer en onderhoud: Drie financieringsbronnen worden ingezet: geormerkte bronnen, bijdrage van vrijwilligers en bijdrage vanuit overige middelen

Huidige kwaliteit recreatieve infrastructuur: uitgaven beheer en onderhoud +/-17 miljoen euro p.j.

Baten: Veluwe vrijetijdslandschap levert >240 miljoen euro p.j. op

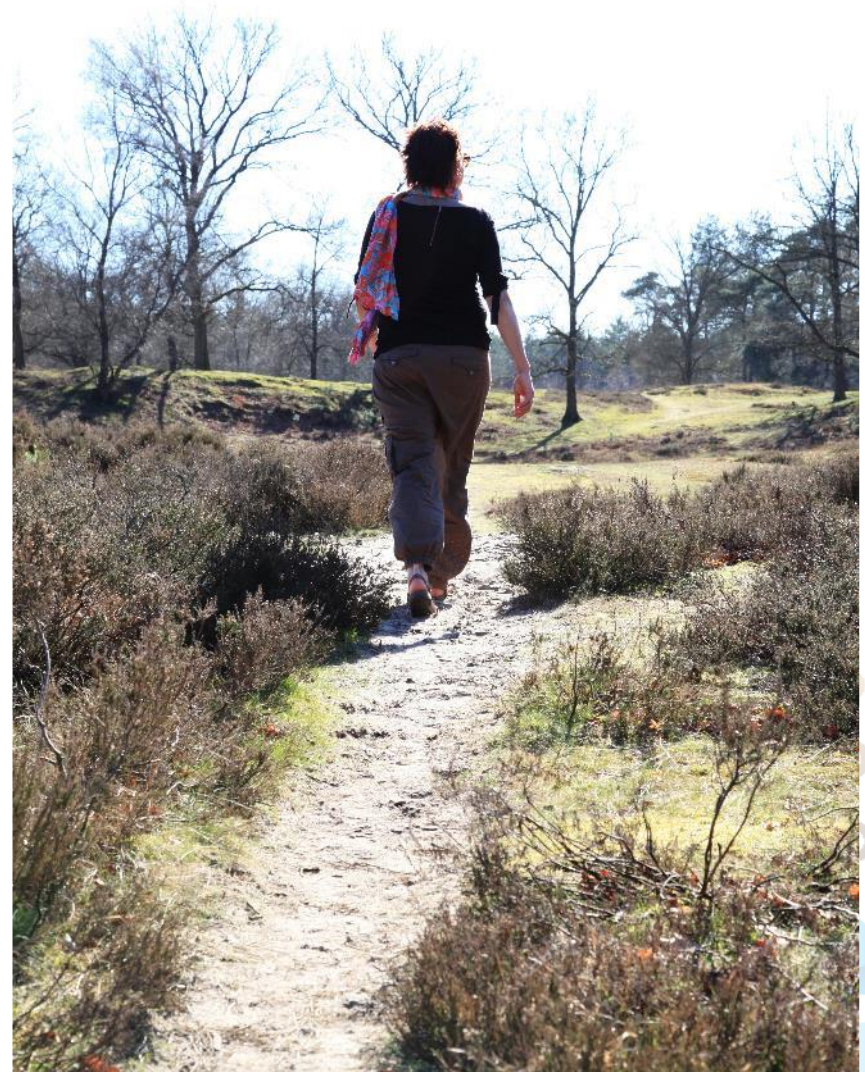
4. Reflectie en discussie



Reflecteren aan de hand van drie vragen

51

1. Ontvangen beheerders van extensieve recreatieve infrastructuur, die primair voor het beheer van de recreatieve infrastructuur zorgen, een dekkende vergoeding?
2. Zijn de lusten en lasten voor beheerders van recreatieve infrastructuur met elkaar in balans?
3. (centrale onderzoeksvraag) Hoe komen we tot een duurzame bekostiging van het beheer en onderhoud van de toeristisch recreatieve infrastructuur op de Veluwe?



**Vraag 1: Ontvangen beheerders van
extensieve recreatieve infrastructuur, die
primair voor het beheer van de
recreatieve infrastructuur zorgen, een
dekkende vergoeding?**



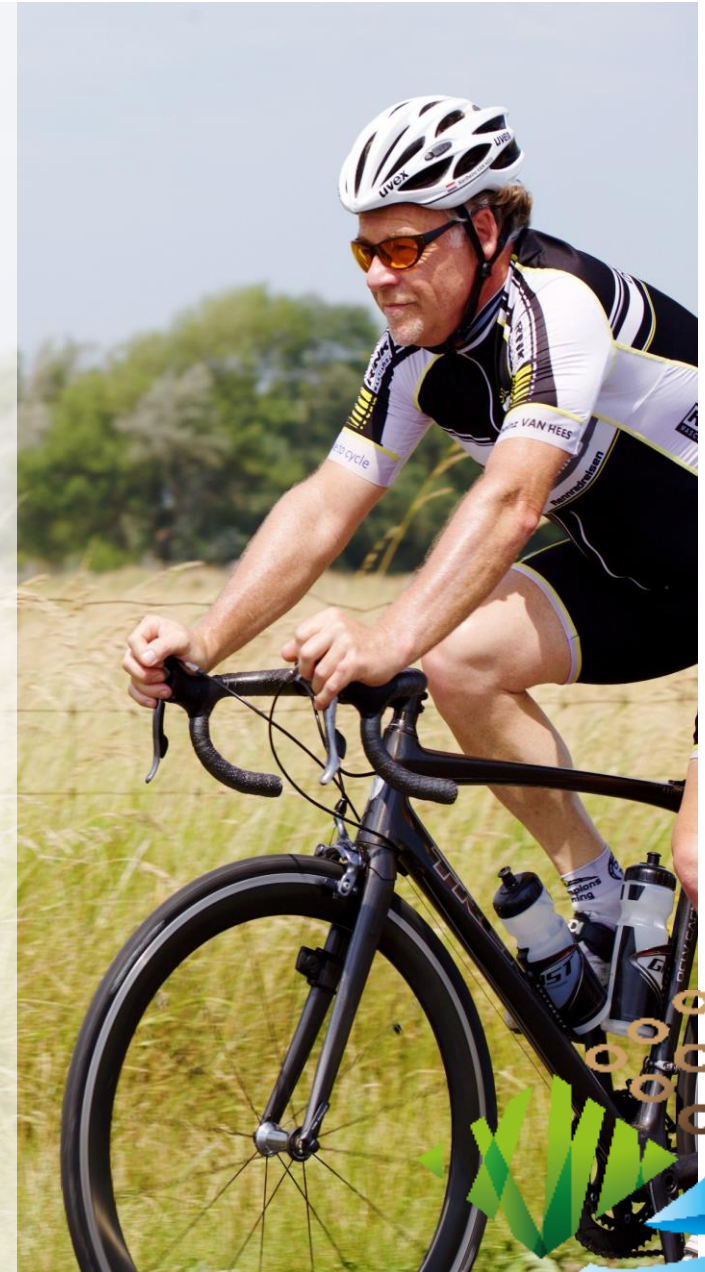
Ter inleiding

- De vergoeding waar de terreineigenaren (in dit onderzoek aangeduid als beheerders van extensieve recreatieve infrastructuur) aanspraak op maken is de SNL openstellingsbijdrage.
- De bijdrage is gebaseerd op een normbedrag voor beheer van de basisstructuur en toezicht. Dit zijn twee van de vijf categorieën van recreatieve infrastructuur, zoals omschreven in dit onderzoek.
- Het ambitieniveau voor de basisstructuur en het toezicht is nauwkeurig vastgelegd en aan de Europese Commissie voorgelegd.
- De openstellingsbijdrage subsidieert 75% van het normbedrag. De subsidiebijdrage (75%) bedraagt 55 €/ha (voor basisstructuur en toezicht). *Let op. Bijdrage toezicht pas in werking sinds 2020.*



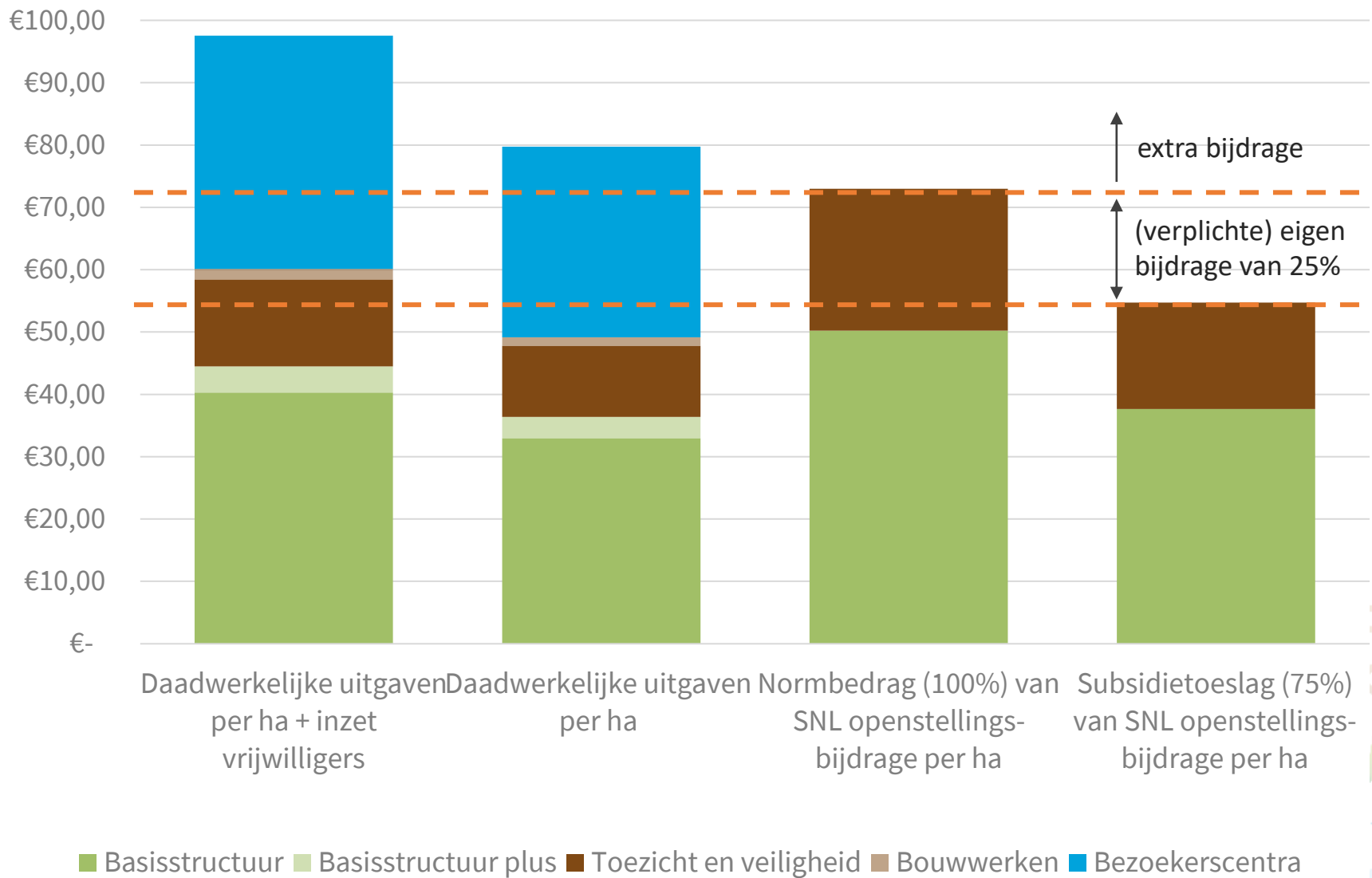
Is de vergoeding dekkend?

- Uit dit onderzoek blijkt dat beheerders van extensieve recreatieve infrastructuur, zie slide 56:
 - +/- 80 €/ha uitgeven aan beheer en onderhoud, *exclusief* inzet van vrijwilligers
 - +/- 98 €/ha uitgeven aan beheer en onderhoud, *inclusief* inzet van vrijwilligers
- Op basis van bovenstaande kunnen we concluderen dat beheerders van extensieve recreatieve infrastructuur géén dekkende vergoeding ontvangen voor het beheer en onderhoud van de *gehele* recreatieve infrastructuur, dus alle vijf categorieën zoals omschreven in dit onderzoek.
- Beheerders van extensieve infrastructuur leveren naast de verplichte eigen bijdrage van 25%, aanvullend een extra, eigen bijdrage.



Daadwerkelijke uitgaven vs. SNL-bijdrage

55

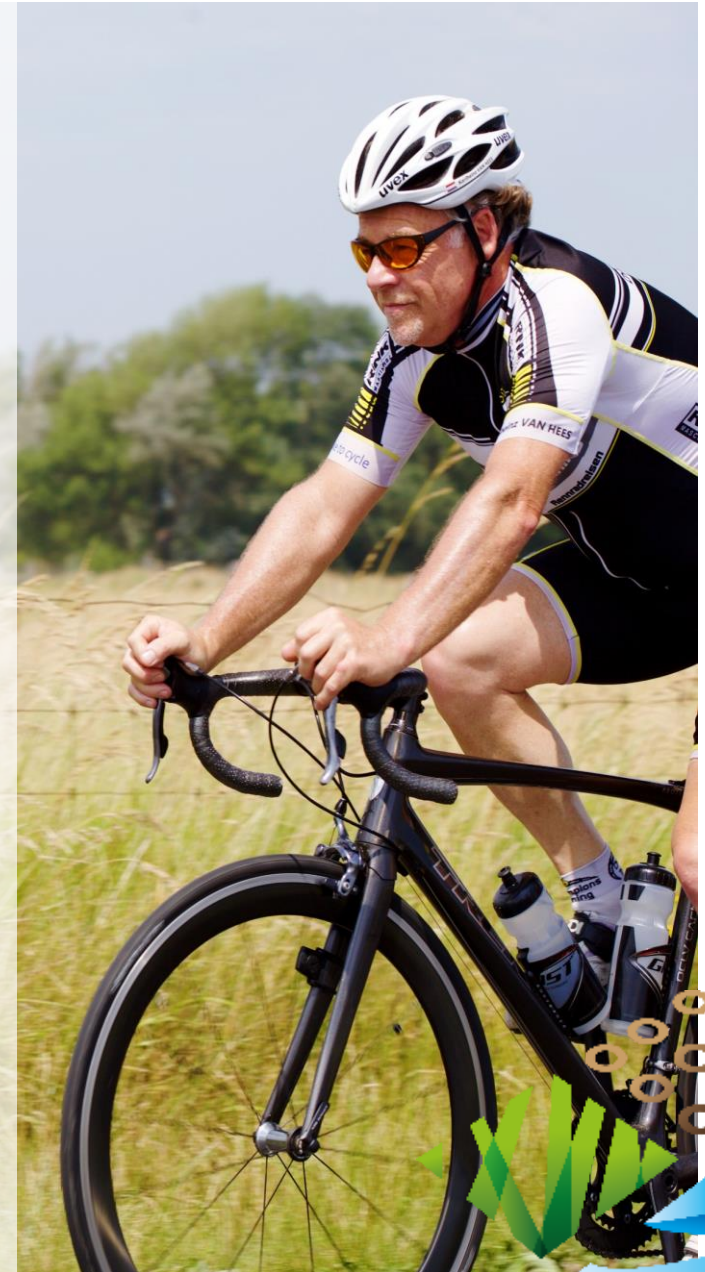


Aandachtspunten (1/2)

- We kunnen wel een opmerking plaatsen bij de conclusie dat beheerders van extensieve recreatieve géén dekkende vergoeding ontvangen. Dit antwoord is namelijk gebaseerd op de daadwerkelijke uitgaven voor álle recreatieve infrastructuur. De SNL openstellingsbijdrage is echter een bijdrage voor alléén de basisstructuur en het toezicht.
- Als we alleen naar deze twee categorieën kijken, dan zou de conclusie kunnen zijn: ‘ja, beheerders van extensieve recreatieve infrastructuur ontvangen wél een dekkende vergoeding voor basisstructuur en toezicht’. Deze conclusie geeft echter de werkelijke situatie niet goed weer, want:
 - Vrijwilligers worden op grote schaal ingezet voor beheer en onderhoud.
 - Beheerders van recreatieve infrastructuur zijn niet alleen verantwoordelijk voor basisstructuur of toezicht, maar óók voor andere voorzieningen, waarvoor geen beheervergoeding bestaat.
 - De SNL subsidie gaat uit van een dichtheid van fiets- en wandelpaden van 44 strekkende meter pad per hectare. Uit GIS-analyse van de provincie blijkt dat de padendichtheid 85 m/ha is en de Natuur Schoon Wet (NSW) (particuliere grondeigenaren) gaat uit van 50 m/ha.

Aandachtspunten (2/2)

- De verschillen tussen de beheerders van extensieve recreatieve infrastructuur zijn groot.
- De gemiddelde daadwerkelijke uitgaven worden fors naar beneden gehaald door de landelijke beheerders. Zij beheren namelijk grote aaneengesloten gebieden met een lagere dichtheid aan recreatieve infrastructuur ten opzichte van vele kleinere eigenaren die veelal kleinere gebieden met veel infrastructuur beheren (landgoederen en buitenplaatsen).
- Bovendien geven deze landelijke beheerders aan dat zij de middelen voor beheer en onderhoud van de recreatieve infrastructuur (deels) inzetten voor natuurbeheer, vanwege grote tekorten op beheer en onderhoud van natuur en landschap.



Vraag 2: Zijn de lusten en lasten voor beheerders van extensieve recreatieve infrastructuur met elkaar in balans?



Antwoord: nee, met vele kanttekeningen

- Het antwoord op deze vraag hangt af van:
 - **Afbakening:** binnen welke begrenzing neem je lusten en lasten mee in het antwoord? *Binnen dit onderzoek zijn bijvoorbeeld vier baten onderzocht. Als andere of meer baten waren onderzocht valt de balans wellicht anders uit.*
 - **Perspectief:** Vanuit wiens perspectief wil je het antwoord geven en wil je balans voor één partij of voor iedereen?



Overzichtstabel lusten en lasten

60

	Lasten Is beheerder of financieringsbron?	Lusten Profiteert van de onderzochte vier baten?
Provincie Gelderland	<ul style="list-style-type: none">• Beheerder (>12% het areaal)• Financieringsbron (SNL, routebijdrage)	<ul style="list-style-type: none">• Nee
Gemeenten	<ul style="list-style-type: none">• Beheerder (8% van het areal)• Financieringsbron (routebijdrage)	<ul style="list-style-type: none">• Nee
Terreinbeheerders	<ul style="list-style-type: none">• Beheerder (91% van het areal)	<ul style="list-style-type: none">• Nee
Ondernemers	<ul style="list-style-type: none">• Financieringsbron (erfpacht, huur, ...)• Beheerder recreatieve <i>voorzieningen</i>	<ul style="list-style-type: none">• Ja, het rendement op bestedingen R&T
Inwoners Gelderland	<ul style="list-style-type: none">• Financieringsbron (vrijwilligerswerk, belastingen)	<ul style="list-style-type: none">• Ja, via werkgelegenheid en belevingsbaten
Bezoekers	<ul style="list-style-type: none">• Financieringsbron (bestedingen R&T)	<ul style="list-style-type: none">• Ja, via belevingsbaten
Rijk	<ul style="list-style-type: none">• Financieringsbron (bijdragen gemeenten)	<ul style="list-style-type: none">• Ja, via werkgelegenheid

Balans voor terreineigenaren?

- Op basis van de feiten en cijfers uit het Huishoudboekje, de gekozen afbakeningen en het perspectief van de terreineigenaren is het antwoord: **nee, voor de terreineigenaren zijn de lusten en lasten niet in balans**
- De categorie 'beheerders van extensieve infrastructuur' (waar de **terreineigenaren** in zitten) zijn **verantwoordelijk voor 91% van het areaal van recreatieve infrastructuur en geven van het totaal ook het meeste geld uit, 51%**.
- **Van de baten vloeien er nagenoeg geen terug** naar de beheerders van de extensieve infrastructuur.
- *Let op: bovenstaande conclusies gelden niet voor alle organisaties in deze categorie.*



Vraag 3: Hoe komen we tot een duurzame bekostiging van het beheer en onderhoud van de toeristisch recreatieve infrastructuur op de Veluwe?



Antwoord: verschillende opties

- Om inzicht in te krijgen in de centrale onderzoeksvraag, en om richting te geven aan het gesprek over de duurzame bekostiging, pakken we het denkmodel erbij.
- Het denkmodel biedt vier denkrichtingen:
 1. De input: zoeken naar nieuwe financieringsbronnen of bestaande vergroten
 2. Beheer: het beheer anders / efficiënter organiseren
 3. Infrastructuur: de kwaliteit van het Veluwe vrijetijdslandschap aanpassen
 4. Output: (meer) baten laten terugvloeien naar het beheer en onderhoud



Input vergroten

Een paar gedachten:

Geormerkte financiering:

- SNL openstellingsbijdrage uitbreiden en ook bijdrage voor basisstructuur *plus* subsidiëren?
- Gemeenten geven óók een bijdrage voor routestructuren aan beheerders van extensieve infrastructuur?
- Nog meer vrijwilligers inzetten? Misschien geen haalbare kaart, want Gelderland heeft al veel actieve vrijwilligers (CBS 2015; Gelderland op vierde plek qua aantal vrijwilligers)
- Overige middelen: onderzoeken of en hoe beheerders de inkomsten uit overige middelen kunnen vergroten. Beheerders kunnen hier onderling van elkaar leren.



Beheer en onderhoud anders organiseren

Een paar gedachten:

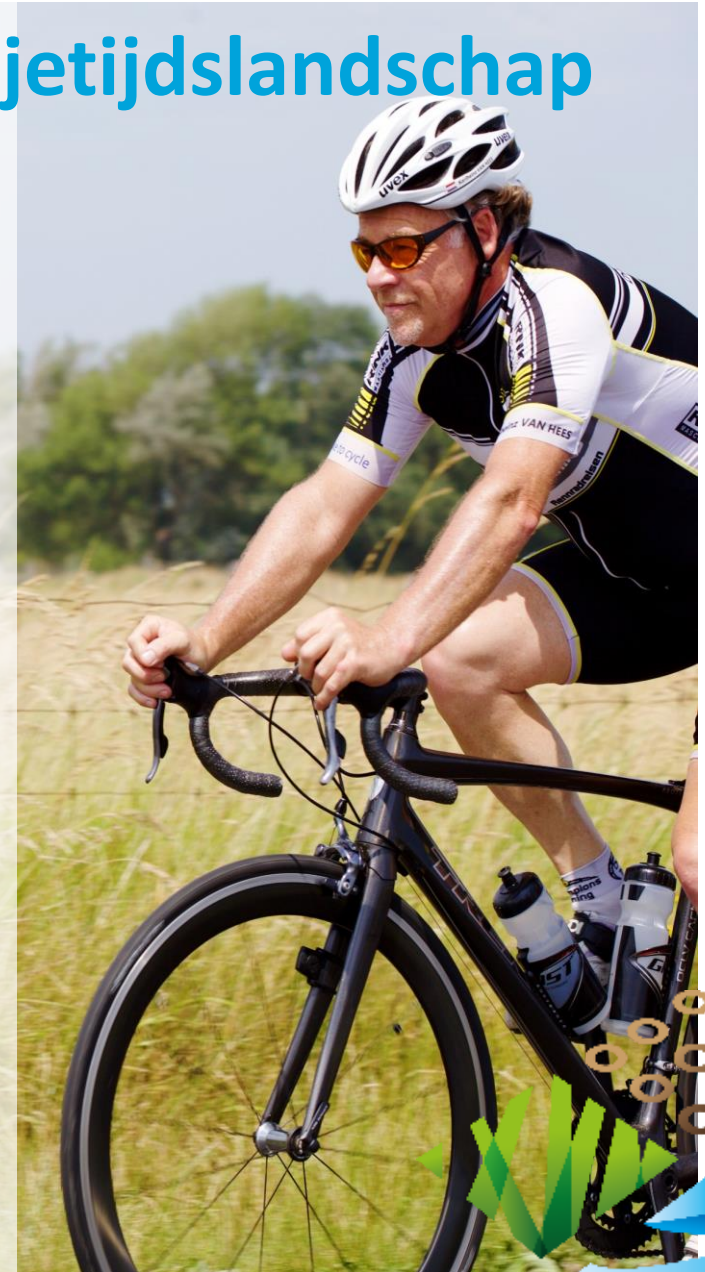
- Kritische blik op rol en taakverdeling tussen terreineigenaren en organisaties die zich bezig houden met routestructuren? Bijvoorbeeld het herverdelen van het beheer en onderhoud van routestructuren?
- Gezamenlijk inkopen / organiseren beheer en onderhoud van meerdere organisaties?



Kwaliteit van het Veluwe vrijetijdslandschap

Een paar gedachten:

- Huidige dichtheid van paden is vele male hoger dan wat het SNL voorschrijft. Is dat gewenst? Mag het minder? Wil je overal op de Veluwe een hoge intensiteit en kwaliteit van infrastructuur?
- Welke type recreatieve activiteiten wil je waar toestaan en moet je alles willen? Wellicht goed om een gemeenschappelijk beeld te ontwikkelen van het recreatieve aanbod op de Veluwe. Recreatieve zonering speelt hierbij wellicht een rol (er loopt hierover al een traject)?



Baten inzetten voor beheer en onderhoud

Een paar gedachten:

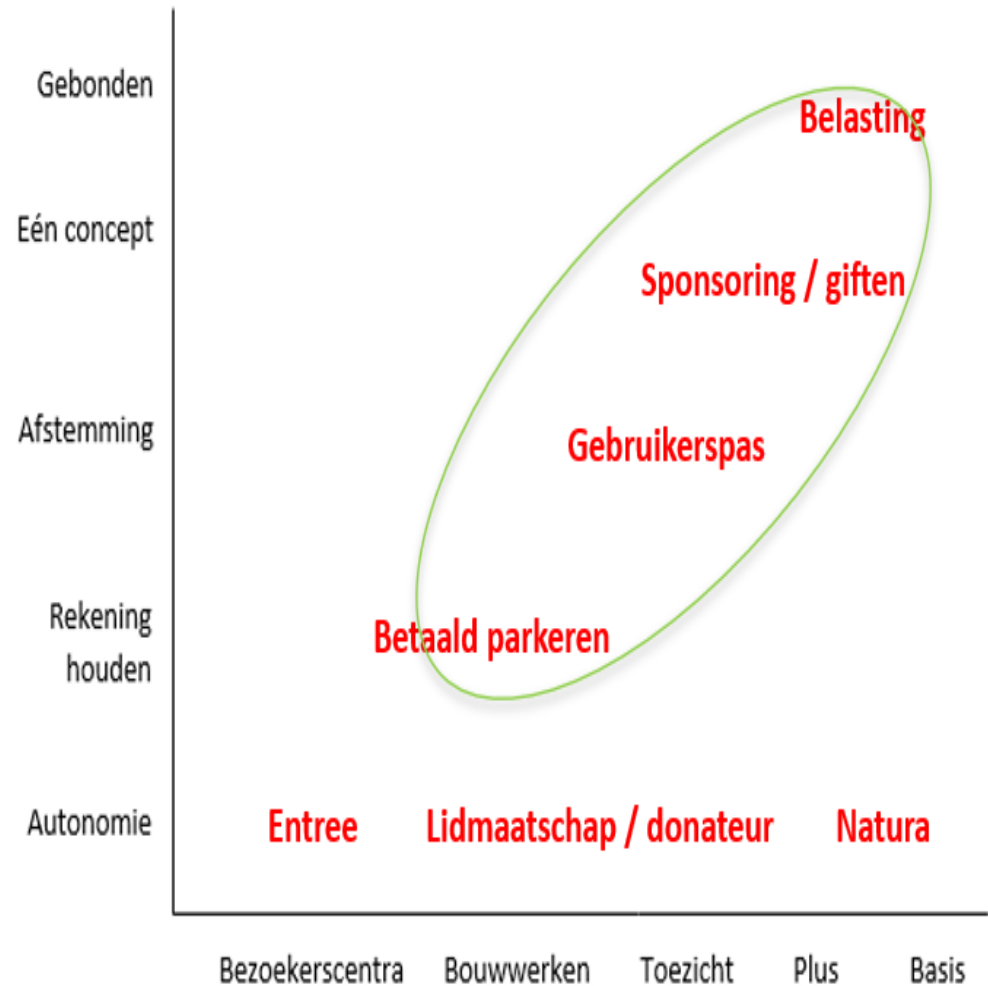
- Bezoekers betalen nu relatief weinig mee aan beheer en onderhoud, maar profiteren wel. Zoek naar manieren om bezoekers wél meer te laten betalen en neem de ervaringen uit verschillende Veluwe pilots en de publicatie 'inventarisatie betalingsbereidheid' mee, zie ook slide 69.
- Een gebiedsfonds waar een aantal baten in terugvloeien, die kunnen worden ingezet voor beheer en onderhoud?



Overzicht betalingssystemen bezoekers

68

- De figuur geeft een overzicht van verschillende betalings-systemen, om bezoekers te laten (mee)betalen aan beheer en onderhoud.
- Voor elk betalingssysteem is weergegeven op welke categorie van recreatieve infrastructuur het van toepassing is (x-as) en welke mate van zelfstandigheid een beheerder heeft om een systeem in te voeren (y-as).
- Conclusie: Het invoeren van een systeem voor de basisstructuur vraagt om een hoge mate van samenwerking, en is niet snel te realiseren.



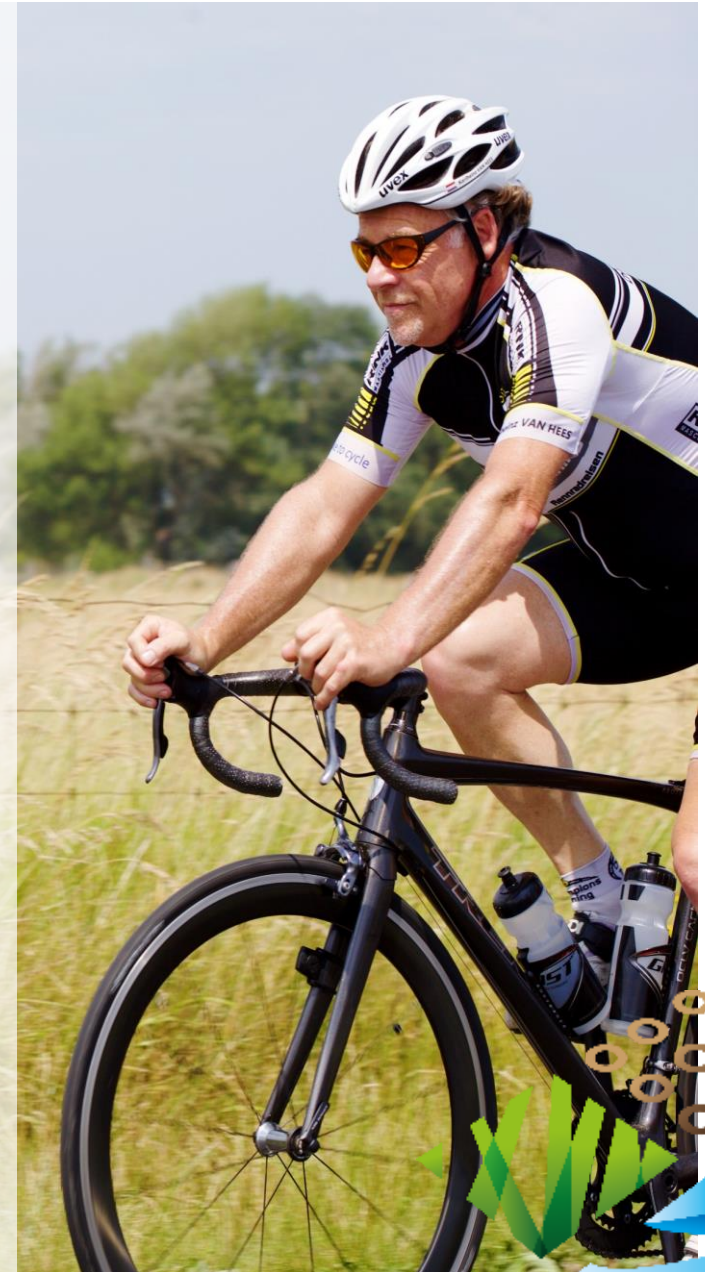
Bovenstaande figuur is ontwikkeld door de begeleidingscommissie van het uitvoeringsprogramma 'Duurzame bekostiging recreatieve infrastructuur Veluwe' op basis van ervaringen en eerdere onderzoeken.

5. Tot slot



Methodische reflectie

- De **gegevens liggen níet voor het oprapen**: het was voor de betrokken partijen tijdrovend en complex om informatie te achterhalen.
- **Er is gebruik gemaakt van een steekproef**: conclusies voor de hele Veluwe zijn dus gebaseerd op informatie van een, volgens ons, representatief deel van de belanghebbenden.
- We trekken conclusies op basis van drie categorieën beheerders, maar de **onderlinge verschillen binnen één groep zijn enorm**.
- Door bovenstaande is het **belangrijk om resultaten als indicatief te zien, en niet als een absolute waarheid**.



Vragen over deze
publicatie?

info@ruimteenvrijetijd.nl



Opdracht

De concurrentiepositie van de Veluwe steunt voor een belangrijk deel op wandelen, fietsen en andere buitenactiviteiten. Het toeristische product kan dus niet zonder een goede recreatieve infrastructuur. Die structuur moet daarbij financieel volhoudbaar zijn.

De Veluwe brengt de uitgaven in kaart en werkt tegelijk aan pilots die alternatieve inkomsten kunnen genereren, met betrokkenheid van belanghebbenden.

Informatie over deze opdracht via de voorzitter van de Taskforce recreatieve infrastructuur: Luc Berris.

Tel. (06) 54 29 53 02 of

Mail.: L.Berris@Natuurmonumenten.nl.

veluweop1

